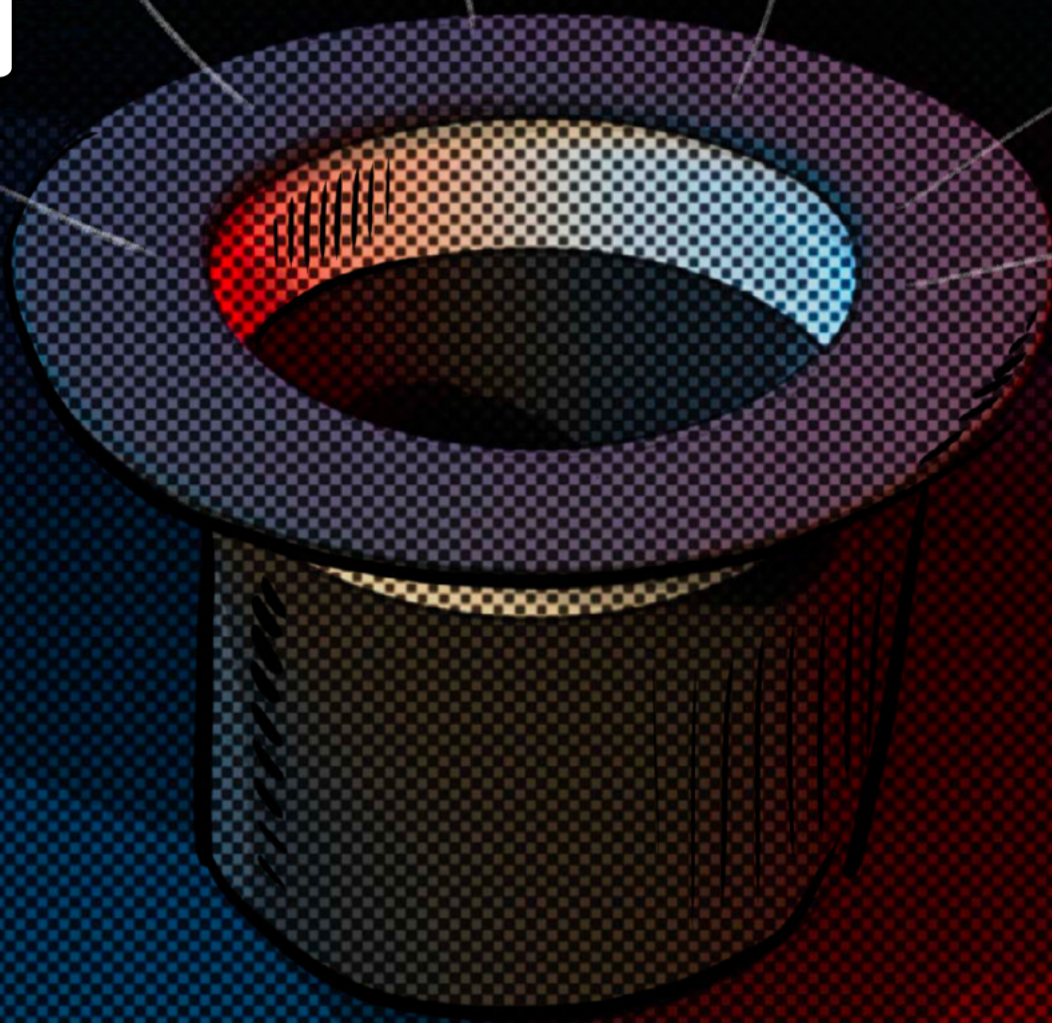


Mesdames et Messieurs, vous allez assister  
au tour de magie le plus incroyable !

Aucun magicien n'a réussi cet  
exploit qui dépasse l'entendement.





Roulement de tambours et...



Et voilà !  
C'est le magicien qui est dans le chapeau.



Spectacle garanti sans trucage.

Enfin, presque...

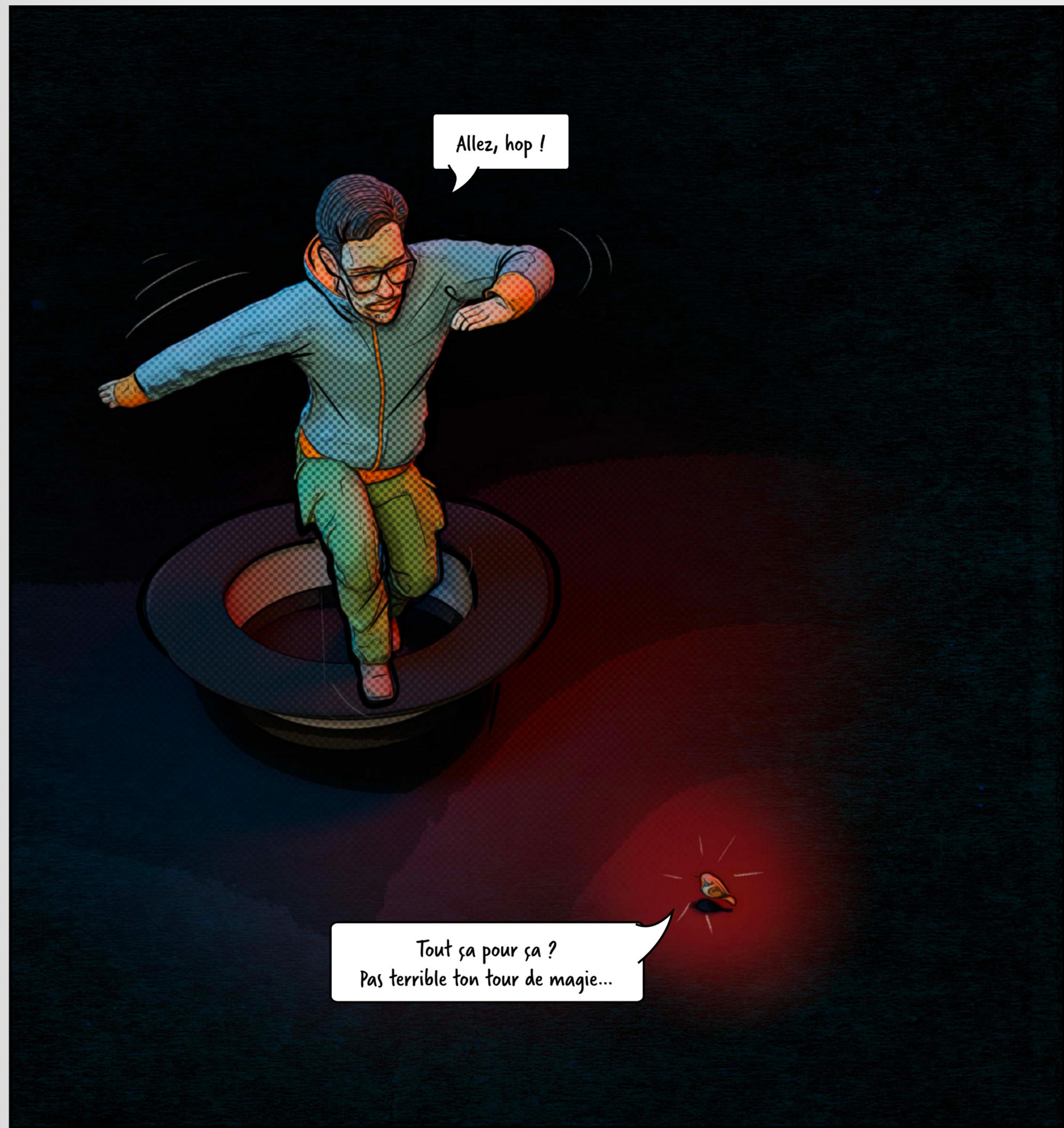
Puisque c'est l'auteur de cette BD qui dessine ce qui veut.



Et il veut que je vous parle de...



L'INTERPRÉTATION DU PATRIMOINE.



Allez, hop !

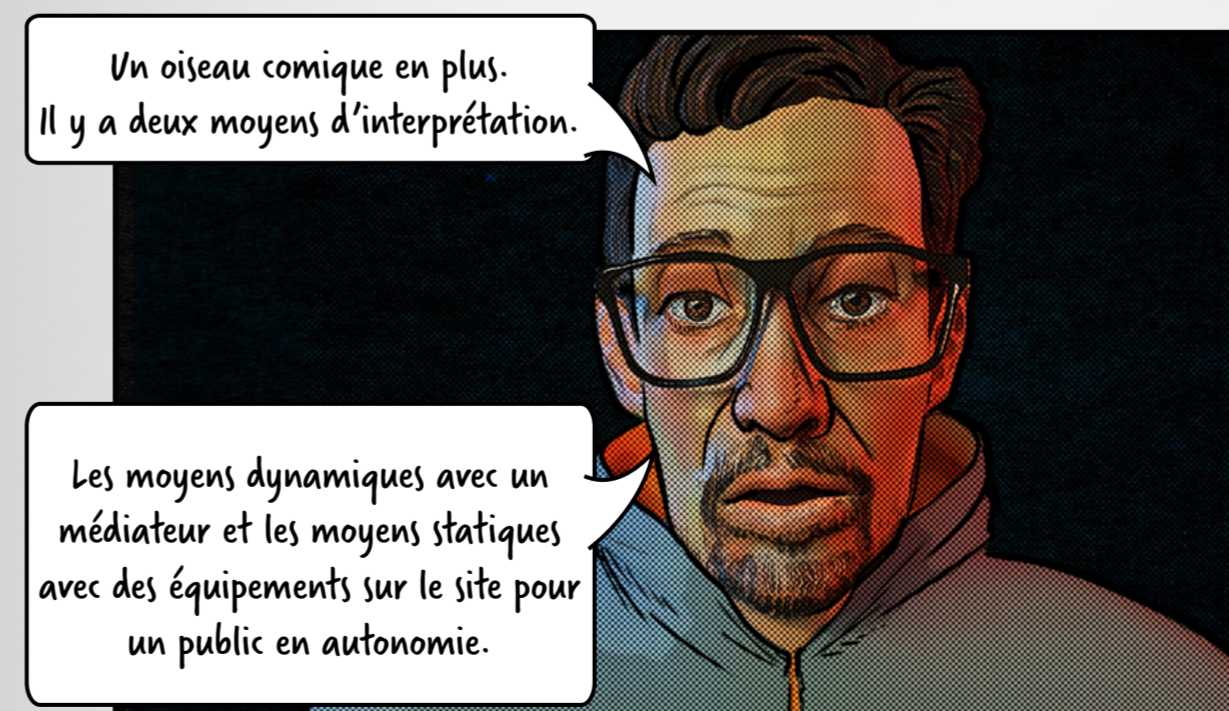
Tout ça pour ça ?  
Pas terrible ton tour de magie...

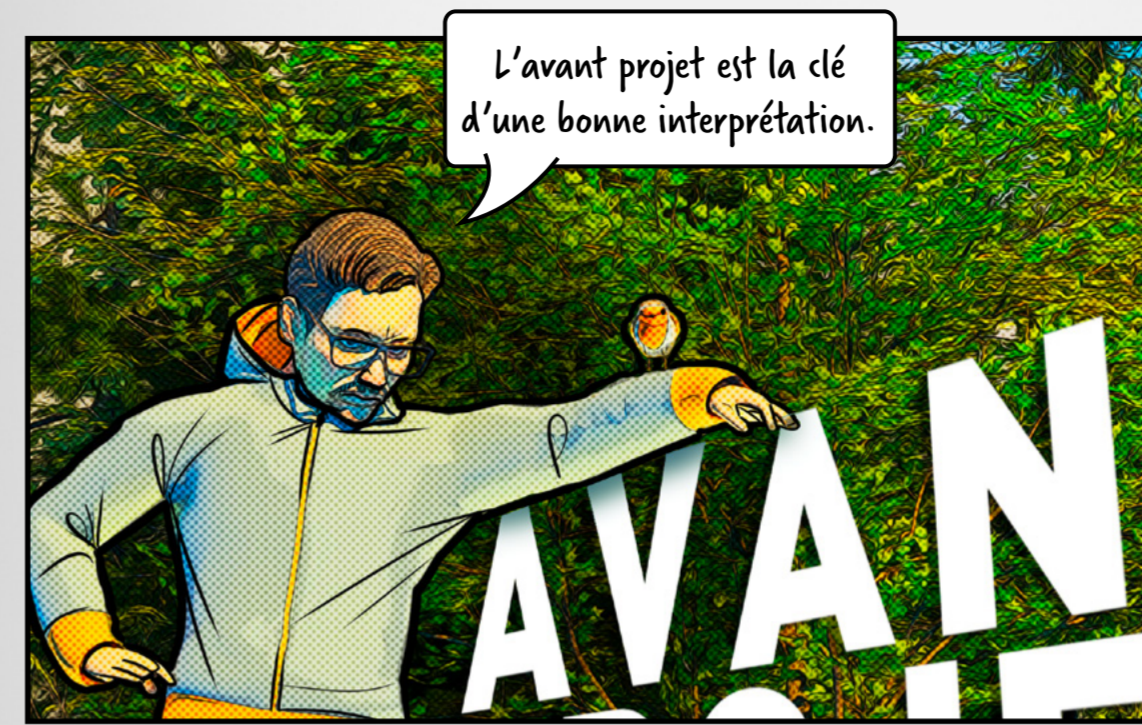
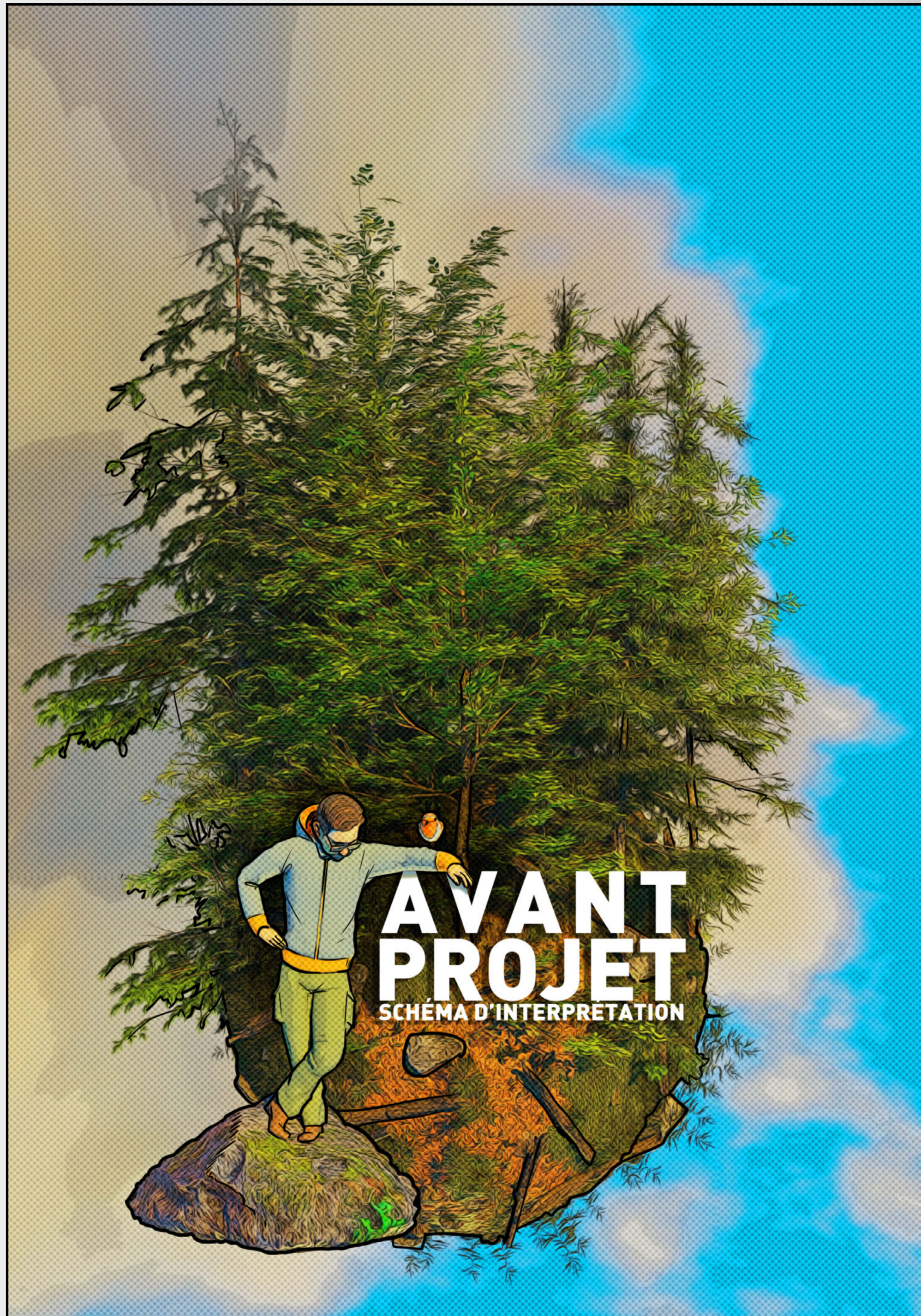


Bah, t'es qui toi ?



Un rouge-gorge. Je suis là pour te donner la réplique.







Après avoir lu et analysé la documentation sur le site à valoriser, il faut s'interroger sur le public cible.

C'est à dire : à qui on s'adresse.

Est-ce le même qui fréquente déjà le lieu ?

ou souhaite-t-on l'ouvrir à d'autres personnes pour d'autres usages ?

Est-ce une population locale ou touristique ?

fait-il parti d'une catégorie socio-culturelle large ou spécifique ?

Son âge, ses capacités, son groupe...



Tout ceci va déterminer la manière de faire passer un message.



Et de s'appuyer sur ses connaissances, ses pré-requis.

Eh, oh ! ça va...

Quels qu'ils soient, même si on parle de princesse.



Il faut s'appuyer sur la culture et le savoir collectif.

C'est comme la météo pour lancer une discussion avec un inconnu.

L'attitude du récepteur du message doit être positive pour écouter ou lire. Il doit se sentir en «sécurité» et dans des conditions facilitantes.

Les princesses enfermées sont un exemple pour nombre d'enfants et en plus ça fait un peu peur...



Pour bien comprendre ce qu'est une condition facilitante, il faut tenter cette expérience.

Restez dans une position physique inconfortable puis essayez de lire le texte d'un livre.

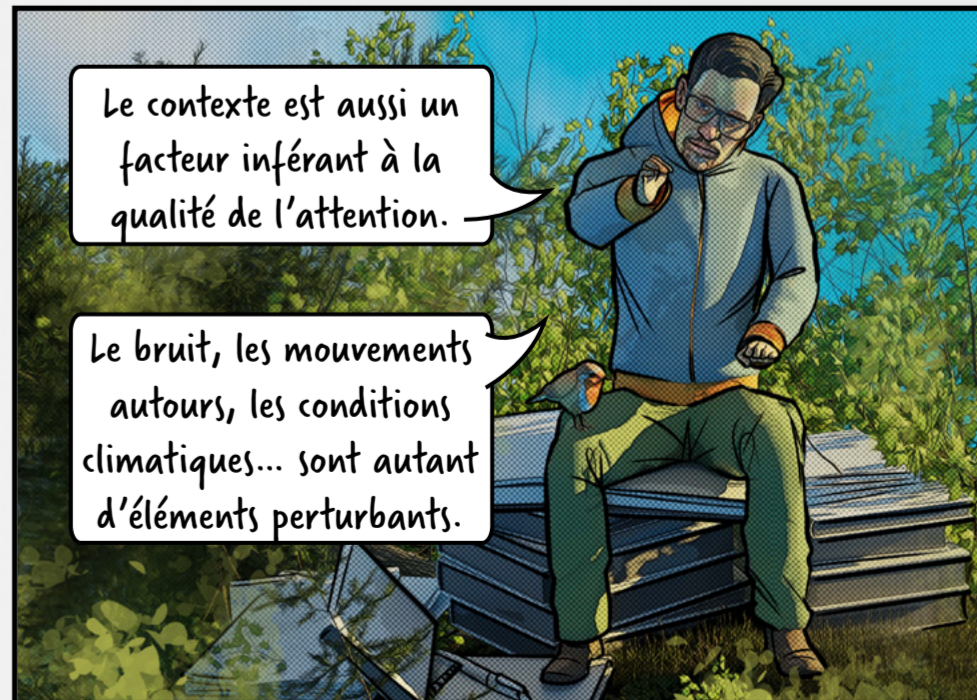
ça coupe l'envie...

Il en est de même pour la personne qui vient de gravir une montagne ou de monter en haut d'une tour.

on éprouve mieux les difficultés d'une personne en situation de handicap.



L'état physique et psychologique est déterminant pour être réceptif.



Le contexte est aussi un facteur inférant à la qualité de l'attention.

Le bruit, les mouvements autour, les conditions climatiques... sont autant d'éléments perturbants.



Car la lecture demande de la concentration.



Nous ne sommes pas tous égaux avec la lecture et sur le temps d'attention.

Bah, supprime la lecture sur tes panneaux d'interprétation.



Oui... mais personne ne lit ce genre de panneaux.

Ce serait trop facile... Mais comment expliquer des sujets complexes comme la géologie ou l'archéologie.

C'est ce que tu dis. Et ce qui trop souvent raconté. Mais sur quelle étude tu bases tes propos ? Et que fais-tu des personnes qui ont envie de comprendre ?

Pose-toi la question, pourquoi ne lit-on pas les panneaux. On a vu le contexte et l'attitude facilitante, reste aussi la qualité du message et sa mise en scène.



Susciter la lecture n'est pas évident en extérieur.

C'est pour cette raison que beaucoup ont détourné les principes d'interprétation de Tilden.

Quand il déclare que «l'interprétation cherche à provoquer plutôt qu'à instruire».

Il faut replacer ça dans le contexte de son époque où il n'y avait rien d'autre que des encyclopédies peu illustrées.



Ne voir dans l'interprétation que le sensible, l'artistique ou le ludique est mal interpréter les principes de base.



Ce sont des moyens et non une finalité.



Il y a un message à faire passer.

Avec différents moyens.

À un public ciblé.

Dans un contexte singulier.

C'est là que se pose la question fatidique. Celle que tu m'as posé lors de mon tour de magie : Et alors ?



Pour cela retournons faire un peu de magie.

Tu recommences ?



Nous voilà arrivés. où es-tu petit oiseau ?

Sur ton chapeau.



Revenons à la question.



ET ALORS ?

Il est nécessaire d'évaluer notre projet.

Autant un médiateur peut faire un retour d'expérience avec son public, autant sur une interprétation statique c'est plus difficile.

Le résultat correspond-t-il à l'objectif fixé. Les moyens sont-ils adaptés ?

Bref. Le Quoi, Pourquoi, Comment ?

Oui, mais là c'est toi qui fais ta propre rétroaction.

